

川口工業総合病院 川口市青木1-18-15
tel 048-252-4873 fax 048-252-4865
ホームページ <http://www.kogyohsp.gr.jp>



星野院長*中国北京へ

4/21～4/23の3日間、北京大学主催の人工関節の学会に招待されて行ってきました。私は講演を1つ、座長を3つ担当。座長はほんとは2つのハズだったのに最終日にアメリカ人が帰り出すので「もひとつやれ」と押しつけられました。2日目を途中でさぼって観光していたのでイヤとも言えず3つ目もやりました。

(むろん英語です、もっとも講演の冒頭にニーハオとやったらウケましたが)。

欧米の学会へは何度も参加していますが中国ははじめて。その雰囲気はすごかった。中国全土から400人ぐらい集まっているんですが毎日朝の8時から夕方7時までやって誰もさぼらない、7時まで食い入るように見ている。もっとも日曜日の7時までやる学会も非常識とは思いますが(日米欧ならやってもお昼までです)。アメリカから来た高名な医師の発表はむろんのこと、私の発表ですらデジカメで撮りまくり、ビデオで撮りまくり。一言も聞き漏らすまいという凄まじい熱気。

学会の展示ブースでは日本で使用している器材はおおよそ何でも出ています。ちなみに人工関節の価格はおおよそUS\$:3000でアメリカなみ。しかしこれはこの国の物価からすればとてつもない価格です。

でもUS\$:1000で15年ほど昔のアメリカの人工関節のコピー商品も展示されており、現地のアメリカ法人の社長に「あんなの許していいのかわ」と聞くと「うー、もぐもぐ」、晩飯を一緒にした整形外科医に聞くと「うー、もぐもぐ」と、どうやら聞いてはならぬ質問をしてしまったようです。きっとコピーを使うとアメリカ法人の会社にも医者にもkick backが入るんだろうね、ありそうな話です、この国では。

学会の主催は40代後半の教授でもない女医さん(とても有能な人です)で出席者も40前後の若い人ばかり。60歳代の「教授」という人も少しはいますが議論にはまったくついてこれず、挨拶するだけの「かざり」みたいでどうなってるんだろうと思ったけど、ホテルに帰ってよく考えたらわかった。

文革のせいだ。

若い方は知っているだろうか、プロレタリアート文化大革命を。中国政府はこの歴史の恥部には一切触れないが文革中の犠牲者は1000万人以上という。医師というだけでブルジョワ反革命分子と見なされ「下放」すなわち医師をやめて田舎で農民になることを強制され、教授であるだけで投獄された文革。文革は1966年に始まり1976年に終焉しましたが、医師としての(工学、経済などすべてだが)まともな教育を受けられたのは1976年に18歳に達した人以降、ということになる。1966年以前に医学教育を終了した人が今の教授クラスだが文革中にはまともな医療はなかったから、古い知識だけでは現代医学には通用しない。

だから今の中国の50歳代にはどの分野でも人材はいないのでしょ。

～次ページへつづく～

～前ページより～

中国からの発表は2つしかなかったので中国における人工関節手術の実力はよくわかりません。発表した人たちは皆がアメリカ留学帰りなので少なくともその2つの発表はまともでしたが、留学経験のない中国医師のホントの実力はわかりません。

これら中国ではトップクラスの発表でも症例は年間30例ぐらいと多くはありません。北京に来たのは2回目ですが以前に比べて街がすごく綺麗になっている、ビルがどんどん建っている、車がすごく増えて自転車が減っている。経済的な発展は凄まじい勢いですが北京のメシはいまだにまずい。クリントンも来た宮廷料理の高級店や北京ダックの有名店に招待されましたが高い（自分じゃ払ってないけど）ばかりでおいしくない。白腹で食べた庶民的な広東料理店は5人でテーブル一杯に料理を並べてビールを飲んでなんと143元（2145円！！）でこれが一番うまかった。中華はやっぱり広東料理ですね。



広東料理*

?!・放射線

診療放射線技師

放射線影響

放射線による影響を放射線の防護という観点からみると、確定的影響と確率的影響という二つに分けられます。

確定的影響とは、影響が発生する最低の線量（閾値いきち）が存在し、線量の増加に伴って、障害の重篤度が増加するというものです。

具体的な例として、脱毛、皮膚紅斑、不妊、白内障、胎児奇形などがあります。

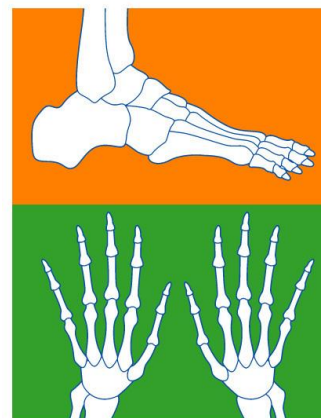
確率的影響とは、先に述べた閾値がなく、放射線の量によって、発生確率が変わる影響のことで、放射線の量が増えると発生する確率も増加していきます。これの例として、発ガンがあります。

では、確率的影響と最低線量との関係、当院での被ばく線量を見てみましょう。



影響	閾値 (いきち)
白血球 (リンパ球) 減少	0.25Gy
悪心・吐き気・嘔吐	1 Gy
一時的な不妊	
(男性)	0.15Gy
(女性)	0.65~1.5Gy
永久不妊	
(男性)	1回 3.5~6Gy
(女性)	1回 2.5~6Gy
脱毛	3Gy
皮膚の紅斑	3Gy
白内障	2Gy
胎内被ばく	
胎児奇形	0.25Gy
発育遅延	0.5~1Gy
精神遅滞	0.2~0.4Gy
骨髄死	3Gy
腸死	10Gy

	当院の皮膚表面線量 (Gy)
胸部 (正面)	0.000234
腹部 (正面)	0.002137
腰椎 (正面)	0.003909
腰椎 (側面)	0.011341
膝関節	0.000363
足関節	0.000217



この表での当院で計算した値は、皮膚表面での被ばく線量ですので、直接的には比較できませんが、これだけ大きな差がありますので、**一般的なX線撮影では、このような身体的な影響は心配いりません。**

確率的影響である発ガンに関しては、放射線の影響で誘発する特別なガンもなく、自然発生のもや化学物質で誘発されたガンとも区別することはできていませんし、X線撮影での被ばく線量も低くなっていますので、これに関しても心配する必要はないと思います。

さらに詳しく知りたい方は、放射線科までお問い合わせ下さい。

手術と輸血

外科部長 大和幸保

外科手術での輸血という、



- (1) 手術中の出血のために輸血を余儀なくされる場合と
- (2) 手術前に輸血して貧血を改善させておく場合の二通りがあります。

当院では年間300例以上の外科手術を行っています、

- (1) の理由で輸血を行うことは10例未満(3%未満)でほとんどが緊急手術です。
- (2) の場合もほとんどありません。

結論からいうと、特殊な場合を除いて、手術で輸血を行うことはあまりありません。

しかしながら吐血や下血(胃潰瘍や食道静脈瘤からの出血)、鼻出血、外傷での創出血、胸腔内出血、腹腔内出血などでは出血が持続すれば出血性ショックとなり、輸血が必要となることもあります。

普通、術中に出血が600ml以上になれば輸血を考え、注文を出します。(2時間くらいで届きます。) また、手術前に輸血が必要となる基準は術前のHbが8.0g/dl以下(正常は12.0以上)とされており、これは健康な人の2/3の血液量しかなく、高度の貧血患者です。医療技術の進歩のおかげで術中出血は非常に少なくなりましたが、昔は手術に輸血はつきもので多数のウイルス感染を引き起こしました。

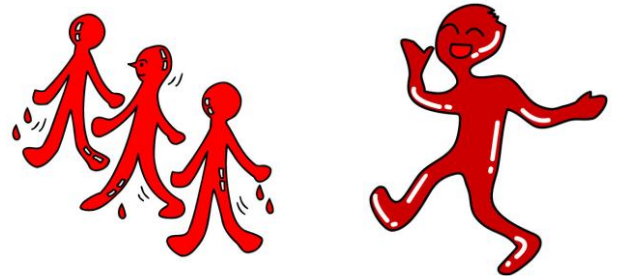
<基礎知識>

私たちの体には80ml/kgの血液が流れています。

体重50kgの人で4000ml、

60kgの人で4800mlの血液量がありますから、

検査などで10ml採血してもほとんど問題になりません。



日本全体で150万人がC型肝炎ウイルスに感染しており、うち120万人はそのことに気づいていないといわれています。

感染すると、20~30年後に高確率で肝硬変や肝癌を発病する恐ろしい病気です。原因の多くは過去の輸血ですが、ほんの15年前まではC型肝炎ウイルスをチェックできなかったため、それ以前に輸血を受けた人の多くが感染してしまいました。

また、輸血後移植片対宿主病(輸血後GVHD)という大変恐ろしい病気に罹ることがあります。

これは輸血用血液に含まれるリンパ球が患者体内に生着・増殖し、患者組織(皮膚、肝臓、腸、骨髄など)を攻撃破壊する病態です。輸血から1~2週間の後に発熱、紅斑が出現し肝傷害、下痢、下血などの消化器症状が続き、最終的には敗血症、多臓器不全で1~2ヶ月以内に死亡してしまいます。

数百回の輸血に一度の確率で起きると言われていますが、血縁者間では約1/50と危険率は非常に高くなります。昔は、血液が足りなくなると親族を呼び出して献血をお願いしたのですが、現在では親族間の輸血は絶対に禁忌となっています。(昔の常識、今非常識の一例です。)

これを防ぐにはどうすれば良いのでしょうか。

一つは放射線を照射した血液(照射血)を用いれば防ぐことができます。

当院でも必ず照射血を使用しています。照射血を使用しても、将来発見されるかもしれない新たな輸血後疾患は防ぐことができません。照射血といえども輸血は極力避けたいものです。手術で輸血が必要と予想される場合、**照射血はいやだと言う場合は自己血輸血をお勧めします。**これはもっとも安全で理想的な輸血です。手術前に数回に分けて採血し、自分の血液を貯血しておくものです。貧血でなければ可能です。他人の血液は絶対いやだと思う人は是非申し込んでください。

<余談>

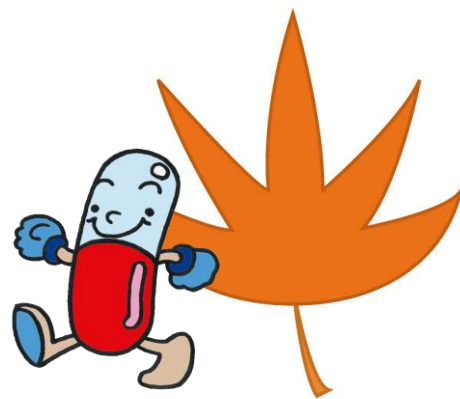
貧血と脳貧血は違います。

”最近クラッとくるので貧血の検査をしてほしい”と訴えて来院する患者さんがいますが、それは脳への血流減少のために起こる脳貧血であって、血液が薄い貧血とは異なるのでお間違えのないように!

クスリ・よもやま話

薬剤師

「ジェネリック薬品」について



最近、テレビや新聞で
「ジェネリック薬品にすることで
あなたのお薬代が3～8割安くなります」
とか「ジェネリック薬品でお薬代がこんなに安くなりました」
とかいった言葉を見たり聞いたりしたことはありませんか。
そのようなことについて関心をお持ちの方も多いと思いますので、
今回はその「ジェネリック薬品」について簡単にご説明いたします。

一般に日本で新薬が発売された場合、その薬品には特許が与えられ、一定期間独占販売が認められます。その期間が過ぎると、別の会社でも同じ成分・効果の薬を製造販売する許可を得る事ができるようになります。こうして新薬の特許が切れてから他社により発売された薬を「ジェネリック薬品」といいます。ジェネリック薬品は後から発売されることから「後発品」ともいわれ、新薬は「先発品」という言い方もします。当然、新しく薬品を研究開発し、発売するまでには莫大な費用がかかるので、先発品には高い薬価がつけられます。それに対して後発品は研究開発に費用及び時間を殆どかける必要がないので、安く供給できるのです。どれくらい違うかと申しますと、通常は3割程安く、最も安いものでは8割も安くなるものもあります。しかし、これは薬の価格だけの話であって、実際に薬局で支払う金額は調剤料や指導料も含まれますし、投薬日数や薬の種類等により、個々で大きく異なります。ジェネリック薬品を使用することによって自分のお薬代がどれくらい安くなるかは、かかりつけの薬局の薬剤師にご相談されることをお勧めします。

次に、先発品との同等性についてお話します。
ジェネリック薬品は先発品と同じ速さ、同じ量で、薬の成分が血液中に入っていくかどうかを調べる「生物学的同等性試験」を行い、一定の基準をクリアして厚生労働省から医薬品としての承認を受けて発売されていますので、先発品と同じ効果が期待できるといえます。しかし全く同じものではないので、なかには不純物が多く含まれていたり、添加物が違っていたりするものもあります。

さて、当院ではジェネリック薬品に対する体制を整えております。
ジェネリック薬品をご希望の患者様は診察時に主治医にその旨お伝えください。
主治医は検討のうえ、処方箋に「後発品に変更可」の署名をして処方箋を発行します。
その処方箋を受けた調剤薬局は患者様と変更内容や価格などを相談して調剤をします。
この方法は「代替調剤」といまして、厚生労働省が医療費抑制のためのジェネリック薬品使用促進策として勧めています。いずれにしても、**ジェネリック薬品を使用するかしないかを決めるのは患者様です。**
しかしながら、先に申しましたようにジェネリック薬品にはいろいろな要素があります。我々薬剤師は薬の専門家として、できる限りアドバイスをしていきたいと考えていますので、お気軽にご相談ください。

たたら祭り流し踊り

第28回
川口たたら祭り
毎年恒例となりました
流し踊りに参加！
8月5日（土）晴れ
今年は梅雨が長く
天候が不安定でしたが
週中に梅雨明け
この日は朝から猛暑
暑い～暑い～
踊り手も沿道も
熱く燃えた川口たたら



検査アラカルト

臨床検査技師

ピロリ菌

ピロリ菌（ヘリコバクター・ピロリ）は1983年にオーストラリアの病理医によって発見されました。

従来、胃は強酸性の消化液「胃液」を分泌するため、常に殺菌環境であり、細菌は生息できないと考えられていましたが、ピロリ菌は自らが持つウレアーゼという酵素の働きによりアンモニアを生産し、胃酸を中和して至適環境をつくり胃粘膜内に棲みついています。近年、ピロリ菌が胃潰瘍・十二指腸潰瘍の原因となっていることが明らかになってきました。また、胃がんのリスク因子としても注目されています。



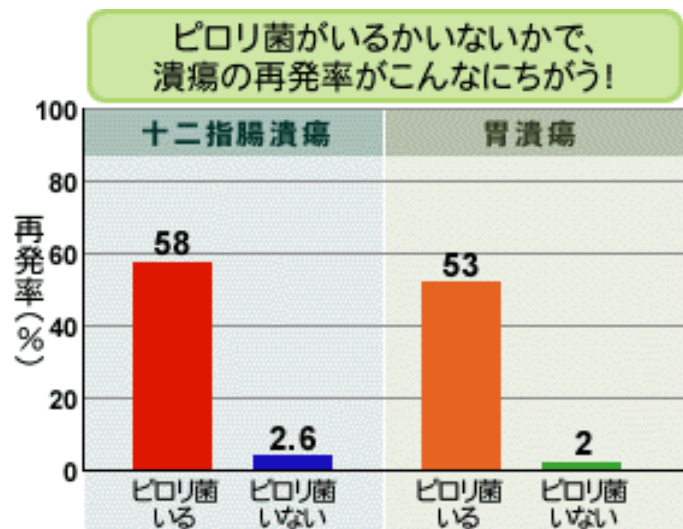
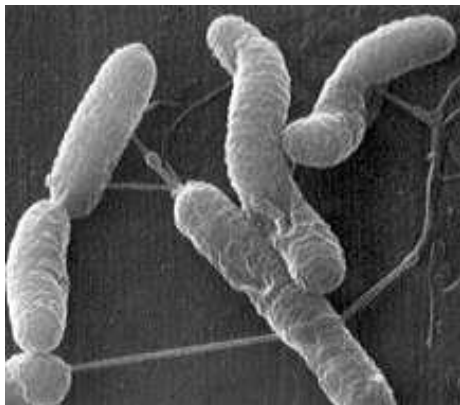
医師が必要と判断した場合の除菌治療は通常、胃酸分泌抑制剤（PPI）＋抗生剤という組み合わせで1週間行います。ただし除菌治療を中途半端に行くとピロリ菌が薬剤に対して耐性となるので注意が必要です。ピロリ菌は細菌ですので、「感染」によって伝播します。

感染経路は口で、保菌者の唾液や糞便、汚染された飲料水、動物などから感染します。ピロリ菌の感染率は国によって大きく異なり、発展途上国で高く、先進国で低くなっています。特に上下水道の普及率の悪い地域で高いといわれています。

日本では若年者の感染率は先進国並みに低いのですが、衛生状態の悪い時代に育った中高年の感染率は高く、発展途上国型となっています。

ピロリ菌の検査には培養法、ウレアーゼ検出法、尿素呼気試験、血中抗体価測定法、便中抗原検出法などが保険適用となっており、検査に際して内視鏡検査が必要なもの、不要のものがあります。

ピロリ菌です



NIHカンファレンスの資料より改変

川口市・鳩ヶ谷市の健診をご希望の方へ

当院では、川口市・鳩ヶ谷市の健診は、予約制とさせていただきます。お申込みに関しましては、下記の通りとなっております。**土日祝日を除く**

- 1・予約専用電話番号……048-252-4280
- 2・電話受付時間……………午前9時30分～12時15分
午後1時30分～4時
- 3・お申込期間……………平成18年6月28日～平成18年11月17日まで
(基本健康検査・肝炎ウイルス検診は平成18年12月15日まで)

食べ物と栄養

管理栄養士



便秘を解消しましょう！

便秘になると排泄時につらいだけでなく、お腹が張ったり痛くなったり、食欲不振やイライラにもつながります。慢性便秘になると、肩こりや頭痛、冷え性など不定愁訴を合併することもあるようです。原因は、複数合わさっている場合も多い為、原因ごとの解決策を参考に生活改善に取り組みましょう！

《食物繊維不足》

豆類やいも類をあまり食べない人、肉類中心の人は食物繊維が不足しがちです。排便をスムーズにするには、**食物繊維を1日に20～30g**とる必要があります。食物繊維は、根菜、きのこ、海藻、豆類、いも類、果物に多く含まれます。これらを効率よくとるには肉類中心の洋風献立よりも、和食がお勧めです。食物繊維は便のカサを増やし、排便をスムーズにします。

《不規則な食生活》

食事時間が不規則ですと、内臓の働きをつかさどる自律神経が乱れ、腸が働くリズムも狂います。自律神経を正常に働かせるには、規則正しい生活リズムが必要です。腸を働かせるためにも、**1日3食、規則正しく**食べましょう。また、朝、食べ物が胃に入ることによって腸の蠕動運動がおこるので、朝食は必ずとりましょう。

《水分不足》

快便の時には、便に70～80%の水分が含まれています。水分が60%以下になると、コロコロと硬くなり出にくくなります。便が硬くなりすぎないためには、マメに水分を補給することが必要です。水やお茶をあまり飲まない人で、便秘気味という人は、**意識的に水分をとる**ようにしましょう。

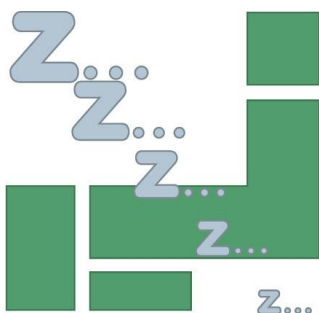
《筋力低下》

悪い姿勢、運動不足、大腸を支える筋力が低下すると、大腸の蠕動運動がおきにくくなります。筋力低下を防ぐには、①**良い姿勢**を保つ ②**よく歩く** ラジオ体操やストレッチなどの③**軽い運動**をすることが有効です。これらを毎日行えば、低下した筋力の回復や増強ができ、大腸の蠕動運動がおこりやすくなり、スムーズな排便につながります。

《ストレス》

ストレスにより自律神経がバランスを崩し、大腸が緊張を強いられて便秘をおこします。**ストレスをため込まない**ことは便秘改善にも効果的です。早めにストレスは解消してしまいましょう。

*便秘と下痢をくり返し、うさぎのフンのような便が出る場合は、**過敏性腸症候群**の疑いもありますので、専門医の治療を受けたほうがいいでしょう。



ここで、ひじきを使った当病院のメニューを1つ。

《ひじきの酢の物 4人分》

♪材料♪

芽ひじき(乾燥)	15g
ささみ	小1本
かいわれ	1/2パック
酢	大さじ1強
砂糖	小さじ1/2
しょうゆ	大さじ1

♪作り方♪

- ① 芽ひじきをもどし、柔らかくなるまで茹でて冷ましておく
- ② ささみは蒸してほぐしておく
- ③ かいわれは2～3センチ幅に切る
- ④ 調味料を合わせて、和える

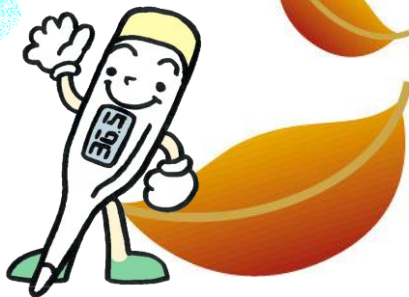
ひじきの酢の物は、食物繊維1人分1.7gです。量としては少ないと感じるかもしれませんが、野菜、いも、豆、海藻類をまんべんなく食べる事で補うことができます。

知っておきたい

健康豆知識！

理学療法士

腰痛持ちの人のための お腹ポッコリ解消法



腕をまっすぐ前に伸ばしたとき
100kgの荷物を持ったとして
このときにかかる腰の負担はどれくらいでしょうか？

「シーソーの原理」で考えると
支点が背骨で一方の端に100kgの
荷物がぶら下がっていることになり
もう一方の端には腰背部の筋肉があり
この筋肉が収縮して100kgの荷物と
バランスをとります
背骨を支点と考えたとき、背筋は
支点からの距離が短く前方の荷物は
距離が長いので背筋への負担は大き
なるとなります
そこで腹筋だけに負担をかけるの
ではなく腹部の筋群を使うことが重
要になってくるわけです

腹筋群にはコルセットの役割があり
ますが筋肉としては腹直筋、腹斜筋、
腹横筋です腰痛になる原因のひとつ
に腹筋群の弱化があります
上記の腹筋群が弱くなることで
胴を一本の柱にすることができず
背中の筋群に負担がかかり痛みを生
じさせます
また、背骨自体への負担も増します
お腹がポッコリしてしまうのも以上
のことで説明できます
内臓は腹部骨盤内のしかるべき位置
にとどまっています
しかし、腹筋群が弱化することでコ
ルセットが緩み内臓が骨盤からこぼ
れおちるように前方に移動することで
お腹ポッコリが起こるわけです

腰痛持ちの人は腹筋群を鍛えることで
腰痛予防・改善だけでなくお腹ポッコリも解消されます

運動は無理なく続けましょう！



腹筋強化



腰痛予防



腹筋強化

新しい会計方法のお知らせ

新しい会計方法のお知らせ



「新しい会計方法」とは

診察後、MCSを
お持ち帰りし、診察待ちの
間、MCSを
お持ち帰りし、診察待ちの
間、MCSを
お持ち帰りし、診察待ちの
間、MCSを

つまり・・・

- カードは増えない！（診察券を使います）
- 医療費等はまとめて口座からの引き落とし（月末締め、翌月21日締めお引き落とし）
- 年会費・月額固定費などは不要！

ご利用のポイント

- ★ サービスを利用する方は、その都度運ばれます。
- ★ ご利用の翌日以降には、請求金額の連絡ができます。
- ★ 小さなお子様からのお預りまで、ご家族みんなで入会できます。
- ★ クレジットカードとは違うため、「サイン」の必要がありません。
- ★ 欲しい時だけ控え、利用しなければ費用は発生しません。

ご利用料金
サービス利用料は、1回105円（税込）です。
※お預り金額のみ発生する口座振替手数料は22円（税込）です。

「新しい会計方法」は
とても簡単！

こんな場面で皆様の
お役にたてます。

診察後、
待たずに帰る
ストレスゼロ！

診察後はとにかく早く帰りたい。仕事がいっぱい。一室を早く家に帰って休みたい。等々です。MCSを利用すると会計待ちがなくなるので帰るまでの負担も減り、待ち時間の短縮も減ります。「待たず帰る」スタイルを選びたい方は、新しいサービスです。

夜間・緊急時も大丈夫！
緊急な状態は時間と場所を選びません。サービスに加入している方は「診察券」だけ持って来院へ！お金はご指定の口座から翌月のお引き落としです。大人も子供もそのまま、病院に駆け込むことができます。

お金の準備をどうしよう？
でもMCSなら安心です。
いくらかになるかわからない診療費の準備、念のため「連絡」と「銀行印」を持ち歩く方も多いと思います。MCSは診察券だけでOK！現金や通帳などの準備も止まらなくなり、セキュリティの面でも安心です。

入ってるだけで安心

診察後の待ち時間は長くてくたくた…
朝一番のはずが帰りはお昼なんてことも…
子供は大変じっとしてしてくれません
そんなイライラ診察券一枚で解消！

各科外来窓口【パンフレット】をご参照下さい。

休診日{日曜日・祝祭日・第3土曜日・開院記念日;11月第2土曜日}

《診療受付時間》

午前8時30分～午前11時

《午後の診療受付時間》

皮膚科 午後1時15分～3時まで(月・水・木・金)

泌尿器科 12時30分～午後3時まで(月)

脳神経外科 午後1時30分～3時30分まで(水)

《救急受付》

時間外・夜間・休日の急患は電話にてお問い合わせください



外来診療案内

2006-9

	月	火	水	木	金	土
内科	石原 磯貝 入江 山際 古屋	小山 馬場 神山 奥村 古屋	保坂 馬場 酒井 太田 古屋	小山 磯貝 関口 河村 高島	小林 馬場 入江 山際 高島	久米田 磯貝 酒井第2以外 山本 高島 今関第2
整形外科	張 星野 岩澤	池田 岩澤 吉村 佐藤	*仁賀* 池田 坂口	池田 吉村 星野 坂口	張 太田 坂口	仁賀(予約のみ) 吉村 張 岩澤
リウマチ	長束		長束		長束	
外科	大和 田村	長島 桐原	田村	田嶋 田村	桐原	長島
脳神経外科 午後			仲川			
眼科	早野 飛田	早野 飛田	早野	早野 飛田	早野 飛田	飛田
耳鼻咽喉科	村岡 岩崎	岩崎	村岡 岩崎	村岡	伊藤	村岡 岩崎
産婦人科	平田 矢口	白 金	平田 金	小坂 矢口	矢口 金	当番制
小児科	田中 三輪	田中 林	田中 三輪	磯田 三宅	田中 三宅	田中 三輪
皮膚科 午前	古井 西郡	古井 西郡	古井 西郡	古井	西郡	古井 西郡
午後	古井 西郡		古井 西郡	古井	西郡	
形成外科		星(第1午後)				
泌尿器科				野呂(第1・3) 千葉(第2・4)		
午後	米瀬					

午後専門外来

*予約の場合があります診療科へお問い合わせ下さい

	月	火	水	木	金	土
内科	竹本(呼吸)	奥村(腎臓)	酒井(消化器)	古屋(神経)	石井(糖尿)	
整形外科			ｽｯｯ外来			
外科		ｽｯｯ外来(隔週)				
産婦人科	不妊	内分泌		更年期		
小児科	腎臓(隔週)	神経 予防注射	乳児健診	内分泌(第1)	循環器(隔週) ｱﾙﾈｰ	
皮膚科	ﾋﾟｰﾘﾝｸﾞ 外来					

《面会時間》

午後2時～午後8時

《新生児の面会時間》

午後2時30分～午後4時 午後7時～午後7時45分

